

Vuxenutbildningen

Kvalitetsredovisning 2020



Innehållsförteckning

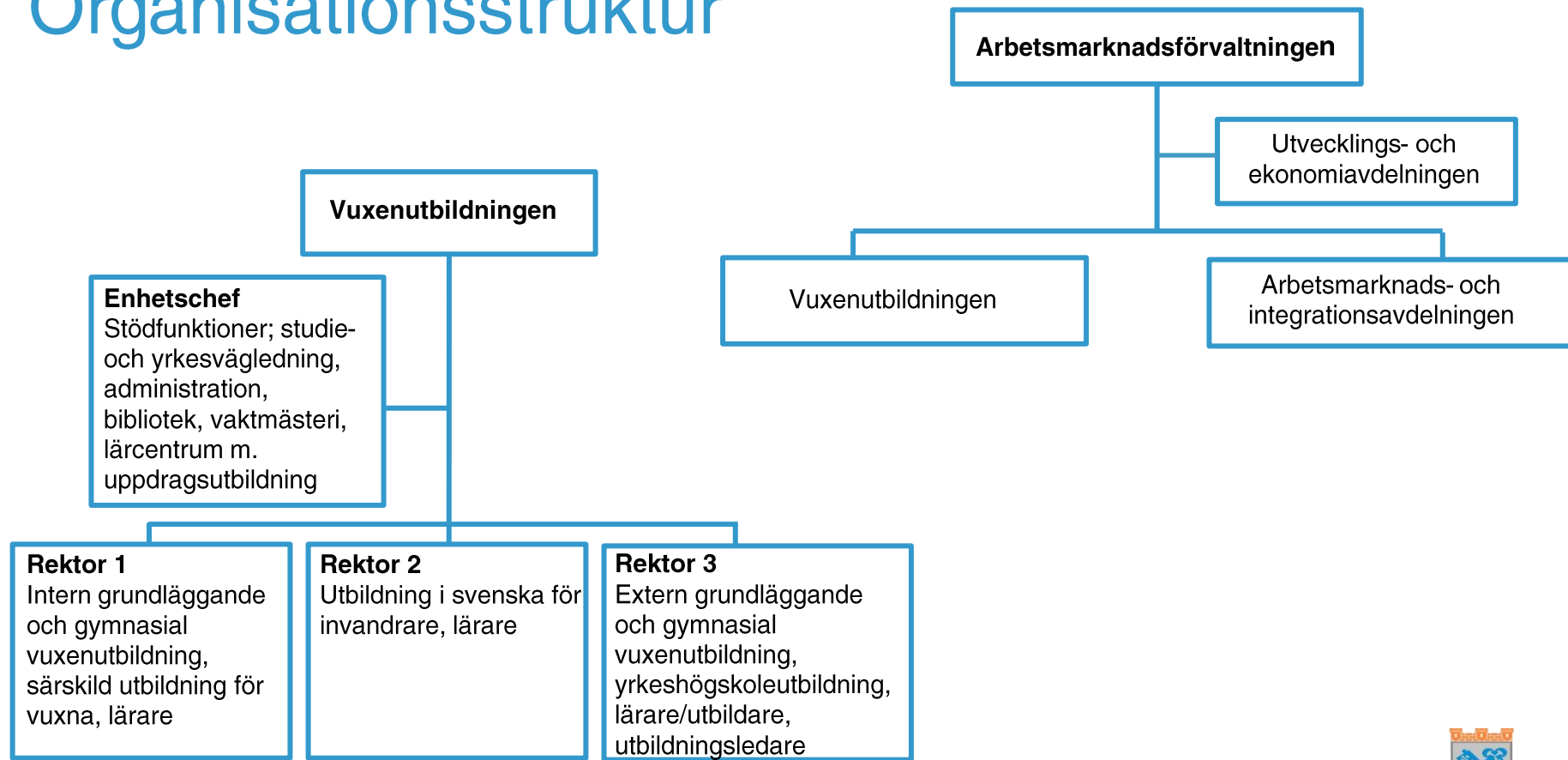
3	Syfte och underlag
4	Organisation
5	Styrning
6	Målgrupper
7	Resurser
8	Samverkan
9	Deltagare per skolform
10-11	Nationella och kommunala mål
12-25	Måluppfyllelse nationella mål per skolform
26-28	Analys och förbättringsområden kring avbrott
29	Lärcentrum i siffror och Digitala tjänster
30	Vuxenutbildningen nationellt 2020
31-32	Inför 2021
33	Sammanfattning
34	Ansvariga för sammanställningen

Syfte och underlag

- Syftet med vår kvalitetsredovisning är främst att den ska vara ett verktyg som bidrar till utveckling av vår verksamhet. Den ska tydliggöra kontinuiteten och öka delaktigheten i utvecklingsarbeten som pågår för att öka kvaliteten på vår verksamhet. Kvalitetsredovisningen tydliggör de mål som finns för verksamheten. De statliga målen ska korrelera med huvudmannens mål för densamma. De kommunala målen redovisas i de styrkort som gäller för alla verksamheter.
- Respektive rektor, enhetschef och verksamhetsansvarig har tillsammans med sin personal och utbildningsanordnare följt upp året på olika sätt; genom enkäter, resultatuppföljning/-analys samt via avvikelseuppföljning och verksamhetsbesök. Ledningsgruppen gör en gemensam analys av hela verksamheten och sammanfattar resultaten, analysen och beslutar om åtgärder.



Organisationsstruktur



Nationell styrning

- Skollagen SFS 2010:800
- Förordning om vuxenutbildning SFS 2011:1108
- *Läroplan för vuxenutbildningen Reviderad 2017*
- Allmänna råd/föreskrifter
- Ämnes- och kursplaner
- Lag om yrkeshögskolan SFS 2009:128
- Förordning om yrkeshögskolan SFS 2009:130
- Andra förordningar om t ex statsbidrag, behörigheter för lärare och avgifter för provning.

Kommunal styrning

- Vision 2050
- Strategisk plan och budget 2020-2022
- Kommunala styrkort
 - Kommunens utvecklingsområden och mål
 - Verksamhetsmål
 - Mätetal/mått
 - Aktiviteter



Primära målgrupper

- Vuxna med kort tidigare utbildning
- Vuxna med svag ställning på arbetsmarknaden
- Vuxna utrikesfödda i behov av att lära sig svenska
- Vuxna i behov av särskild utbildning
- Vuxna med behov av eftergymnasial yrkesutbildning
- Vuxna med rätt att komplettera tidigare gymnasieutbildning för behörighet



Personal och lokaler

- Lokaler: Laboratoriegränd 11 på Porsön samt lokaler hos externa utbildningsaktörer
- Personal:
 - ca 65 lärare varav en med ledningsstödsansvar och tre förstelärare
 - 6 studie- och yrkesvägledare
 - 3 administratörer
 - 1 vaktmästare
 - 1 bibliotekarie
 - 3 utbildare
 - 3 utbildningsledare
 - 3 rektorer
 - 1 biträdande rektor
 - 1 enhetschef
 - 1 avdelningschef



Samverkan

- Inom Arbetsmarknadsförvaltningen i kompetensförsörjningsuppdraget mm
- Femkantens vuxenutbildning
 - Boden – Kalix – Luleå – Piteå – Älvsbyn
 - Ägargrupp & ledningsgrupp
 - Nätverk inom olika yrkeskategorier
 - Arvidsjaur och Arjeplog – samverkan kring yrkesvux
- Luleå gymnasieskola
- Lapplands kommunalförbund – LKF
- Vuxenutbildning i samverkan – ViS
- Yrkeshögskoleförbundet
- Nitus – nätverk för lärcentra
- Arbetsförmedlingen, branscher & företag
- Organisationer & föreningar
- Region Norr- och Västerbotten inkl. samtliga kommuner inom ramen för lärcentrumutvecklingsprojekt mm
- YH Norrbotten och Västerbotten
- Umeå universitet - socionomutbildning
- Kustnätverk arbetsmarknad och vuxenutbildning; Luleå-Umeå-Sundsvall-Gävle



Antal elever inom olika skolformer

	2018	2019	2020
Kommunal vuxenutbildning på grundläggande nivå	404	484	416
Kommunal vuxenutbildning på gymnasial nivå	1 931	1 915	1 997
Särskild utbildning på grundläggande nivå	29	17	16
Särskild utbildning på gymnasial nivå	16	17	15
Utbildning i svenska för invandrare	765	803	741
Yrkehögskoleutbildning	221	258	270



Läroplan vs LK-mål

- Vuxna ska stimuleras att studera
- Finna och motivera till studier.

En studie- och yrkesvägledare träffar veckovis deltagare inom verksamhet riktad till de som står långt ifrån arbetsmarknaden. Dels i form av gruppinformation och även som enskilda samtal för att motivera till studier för individer inom målgruppen.

På grund av pandemin har den uppsökande verksamheten stått still under året. Vi har däremot påbörjat ett arbete där vi med hjälp av GIS-information ska kunna rikta marknadsföring till målgrupper med störst behov. Inledningsvis har vi utbildat ett antal medarbetare i verktyget och nästa steg blir att se hur informationen går att använda för riktad marknadsföring.

Från och med april ställde Vuxenutbildningen om sin verksamhet till att i största möjliga mån bedriva undervisning med hjälp av fjärr och distans. Vi har fortsatt att tillhandahålla service i viss grad, både i form av öppethållande i biblioteket och inom administration och studie- och yrkesvägledning.

Inom ramen för extratjänstprojektet har vi bidragit med resurs i form av enskild studie- och yrkesvägledning. En mycket lyckad satsning för alla inblandade.

”Personalen ska, efter en av rektorn gjord arbetsfördelning, bidra till att presumtiva elever får information om olika utbildningsmöjligheter.”

”Läraren ska fortlöpande ge varje elev, och i förekommande fall elevens vårdnadshavare, information om studieresultat och utvecklingsbehov i studierna, och redovisa för eleverna [...] på vilka grunder betygssättningen sker ...”.



Läroplan vs LK-mål

- Öka andelen nyanlända inom lärlingsutbildning
- Ökat antal elever på sfi som erbjuds yrkesinriktade studier.
- Öka jämställdheten gällande fördelning av resurser i tjänster till invånare

De elever som under 2019 påbörjade jobbspår inom omvårdad med målet att läsa 200 poäng har erbjudits möjlighet att fortsätta sina studier mot vårdbiträde, 800 poäng.

Under 2020 låg andelen män inom omvårdnadsutbildning totalt sett på 31 % och kvinnor inom fordonsutbildning på 16 %. En ökning från föregående år, inom bägge områdena.

Inom lärlingsutbildningen har vi startat upp ytterligare en utbildning, inom charkuteri tillsammans med ett företag inom branschen.

Andelen elever i lärlingsutbildning som efter avslutad utbildning under året 2020 gått till arbete låg på 72 %.

Ur Läroplanen:

”Vuxenutbildningen ska sträva efter flexibla lösningar [---] eleven bör kunna kombinera dels studier i flera skolformer inom vuxenutbildningen, dels studier med arbete.”

” Vuxenutbildningen ska aktivt och medvetet främja kvinnors och mäns lika rätt och möjligheter.”

”Ingen ska inom vuxenutbildningen utsättas för diskriminering som har samband med kön, etnisk tillhörighet, religion eller annan trosuppfattning, könsöverskridande identitet eller uttryck ...”.



Särskild utbildning för vuxna – grund och gymnasienivå

	2018	2019	2020
Verksamhetspoäng	3025	2500	3080
Antal elever	34	29	27



Utvärdering och uppföljning Särskild utbildning för vuxna (grundläggande och gymnasial nivå)

- Antalet verksamhetspoäng under 2020 var 3080 poäng, vilket är en ökning jämfört med 2019. Inom Särskild utbildning för vuxna motsvarar en verksamhetspoäng en undervisningstimme.
- Antalet elever inom utbildningen 2019 var 29 personer och under 2020 minskade antalet till 27. Det kan möjligen härledas till den under 2020 pågående coronapandemin då rekryteringsarbetet, som i mångt och mycket går ut på uppsökande verksamhet, inte har kunnat genomföras i någon större omfattning.
- Varje elev läser i regel några få timmar per vecka. Målet från 2019 att ytterligare utöka antalet undervisningstimmar under 2020 har inte riktigt gått att förverkliga på grund av pandemin och elevers möjlighet att läsa kurser på plats, vilket är en förutsättning för dessa elever.
- Inom särskild utbildning för vuxna underkänns inga elever utan kurserna individanpassas.
- Elever inom särskild utbildning för vuxna läser ibland kurser på olika nivåer inom olika skolformer, då all undervisning är anpassad efter den enskilde eleven behov och förmågor.



Måluppfyllelse/betyg egenregi - Grundläggande nivå

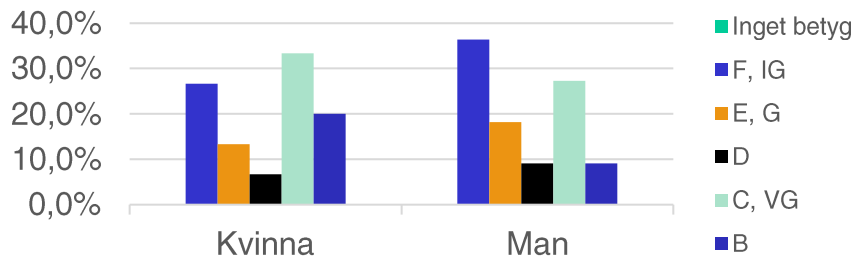
	2018	2019	2020
Verksamhetspoäng	119 630	108 955	105 535
Antal helårsplatser	150	136	131
A	22	24 (16)	19
B	50	54 (43)	34
C	79	90 (59)	89
D	84	82 (61)	53
E	95	94 (50)	52
F	23	38 (22)	31
Streck	7	5 (3)	2

Utvärdering och uppföljning egenregi - Grundläggande nivå

- Från 2019 till 2020 har en minskning av genomförda verksamhetspoäng skett. Minskningen är 3420 verksamhetspoäng vilket motsvarar en minskning på knappt fem helårsplatser.
- En orsak till att helårsplatserna minskade är att på grund av rådande pandemi har vi främst under vår och sommar köpt kursen på grundläggande nivå från externa utbildare.
- Ytterligare en anledning till att helårsplatserna på grundläggande nivå har minskat under året är troligtvis regeringens fortsatt stora satsning på yrkesutbildningar, vilket lockar många elever som annars skulle läsa på grundläggande nivå.
- I kvalitetsredovisningen för 2019 redovisades inte rätt siffror gällande verksamhetens betyg då betyg som registrerats i januari 2020 kom med på 2019 års redovisning. De korrekta siffrorna för 2019 är de som står inom parentes i tabellen.

Måluppfyllelse/betyg externa anordnare - Grundläggande nivå

	2018	2019	2020
Verksamhetspoäng	8 450	3 400	5 650
Antal helårsplatser	11	4	7
A	12	0	0
B	40	3	4
C	71	8	8
D	6	4	2
E	23	5	4
F	9	1	8
Streck	14	-	-



Utvärdering och uppföljning externa anordnare - Grundläggande nivå

- Verksamhetspoängen ökade med 2 250 poäng till följd av att vi i stor utsträckning gick över till köpta distansstudier på grund av pandemin. Antalet helårsplatser har gått från 4 till 7. Ambitionen är dock att tillhandahålla utbildning på grundläggande nivå i egen regi framgent, men under pandemin har resurserna inte räckt till.
- Andelen elever med betyget F har ökat ganska mycket, vilket kan förklaras med att elever på grundläggande nivå i vissa fall har svårt att tillgodogöra sig undervisning på heldistans.



Måluppfyllelse/betyg egenregi - Gymnasial nivå

	2018	2019	2020
Verksamhetspoäng	155 670	151 154	171 996
Antal helårsplatser	195	189	215
A	107	72 (36)	40
B	132	96 (73)	51
C	192	173 (110)	118
D	183	171 (112)	119
E	264	240 (149)	152
F	130	172 (96)	110
- (streck)	140	66 (54)	36

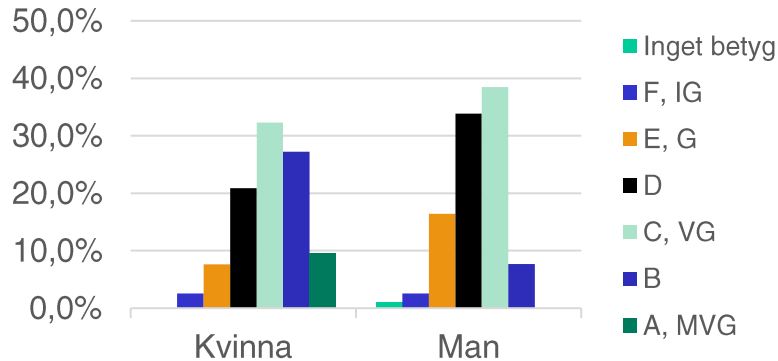
Utvärdering och uppföljning egenregi - Gymnasial nivå

- Antalet verksamhetspoäng har under 2020 ökat jämfört med 2019 med motsvarande 26 helårsplatser. Ökningen kan förklaras med att många har blivit arbetslösa i och med coronapandemin inom t.ex. hotell- och restaurangbranschen och då börjat studera. Vi ser en ökning i behörighetsgivande ämnen såsom engelska, matematik och svenska. Det är ett större antal elever som tidigare har arbetat utan att ha någon gymnasial examen som nu söker kurser för att säkerställa sina möjligheter att kunna studera vidare.
- Däremot har andelen satta betyg inte ökat trots ett ökat elevantal. Under den största delen av året bedrevs undervisningen genom fjärr- eller distansundervisning, då samhällsläget gjorde att det endast var sådan undervisning som var möjlig. Många elever har svårigheter att klara av sådan undervisning och för många krävs det platsförlagd undervisning i klassrum, för att de ska kunna tillgodogöra sig undervisningen på ett bra sätt. Det har lett till ett ökat antal avbrott på kurserna. Vi har utvecklat vår fjärr- och distansundervisning, men kommer att ha utbildningsinsatser under våren 2021 för att utveckla personalens förmåga att arbeta med formativ bedömning och provsituationer via distans.



Lärling / intern personal

	2018	2019	2020
Verksamhetspoäng	66 140	93 620	85 680
Antal helårsplatser	72,5	116	107
A	17	21	15
B	130	163	58
C	154	315	126
D	45	106	99
E	38	127	44
F	1	10	9
Streck	1	2	2



Utvärdering och uppföljning egenregi - Lärling

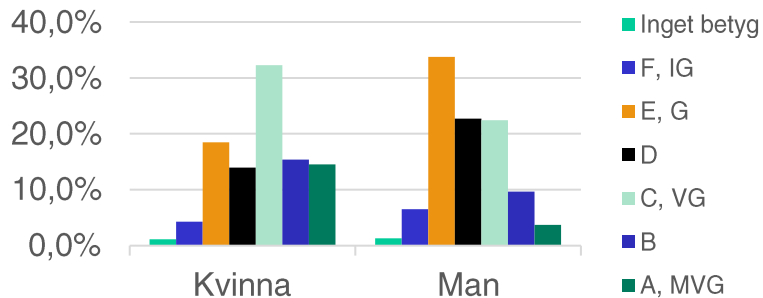
- Verksamhetspoängen har minskat med 7940 mellan åren 2019 och 2020. Vi har trots det kunnat upparbeta alla statsbidrag med råge.
- Antal helårsplatser har minskat från 116 till 107 under året.
- Betygsfördelningen är i princip konstant i förhållande till antalet elever.
- Vuxenutbildningen har satsat tid och pengar på att marknadsföra och bredda lärlingsutbildningen under året. På grund av pandemin har vi dock inte kunnat delta på de mässor och andra tillställningar vi normalt deltar i.
- Under 2021 kommer vi att bredda vårt interna utbud ytterligare tack vare att vi kommer in i nya lokaler med delar av våra praktiska utbildningar.
- Branscherna fortsätter att visa större och större intresse för utbildningsformen och vi ser att lärlingsutbildning är en studieform som allt fler söker sig till. Eftersom branscherna är delaktiga resulterar det ofta i ett arbete efter studierna.
- Måluppfyllelsen har även detta år varit stor med 72% som gått till arbete efter slutförd utbildning.



Måluppfyllelse/betyg externa anordnare - Gymnasial nivå

Hermods, YA, LG/LG, Exlearn/Arena utbildning, Movant, Astar, Boden kommun, NTI-skolan

	2018	2019	2020
Verksamhetspoäng	308 897	393 440	491 420
Antal helårsplatser	378	333	614
A	236	186	209
B	328	298	273
C	526	546	521
D	340	342	355
E	429	409	489
F	180	205	204
Streck	35	54	22



Utvärdering och uppföljning externa anordnare – Gymnasial nivå

- Externa utbildningar har genomförts av ett flertal aktörer. Utbudet är stort och vi har erbjudit utbildning inom flertalet branscher och ämnen.
- Under året har det skett en kraftig ökning av antalet helårsplatser, från 333 till 614. Den största anledningen till den kraftiga ökningen kan härledas till corona-pandemin. Många människor har i spåren av den börjat "se om sitt hus" och kanske gjort klart sin gymnasieutbildning, behörighetsläst för att komma in på högre utbildning eller utbildat sig till ett yrke.
- Betygsfördelningen är i stort sett oförändrad mellan åren men man kan se en viss betygsförskjutning mot de högre betygen till kvinnors fördel i främst de teoretiska ämnena. Man kan även se att det är fler kvinnor än män som får betyget F eller streck vilket inte följer normalfördelningen, detta faktum kan inte förklaras på något sätt utan betraktas som en slump.
- De brister i kvalitet som tidigare förekommit hos våra externa utbildare har under året i stort sett eliminerats tack vare att både de och vi jobbat hårt med det gemensamma kvalitetsarbetet. Den enda leverantören som inte kunnat leva upp till våra kvalitetskrav har vi sagt upp avtalet med.



Måluppfyllelse/betyg SFI

Antal SFI betyg per steg och kurs	2018	2019	2020
Steg 1 A	32	24	7
Steg 1 B	24	36	14
Steg 1 C		7	4
Steg 1 D		1	7
Steg 2 B	109	67	28
Steg 2 C	38	32	29
Steg 2 D	31	22	32
Steg 3 C	73	78	37
Steg 3 D	93	26	32
Steg distans C och D	50	46	59
Totalt	493	425	249

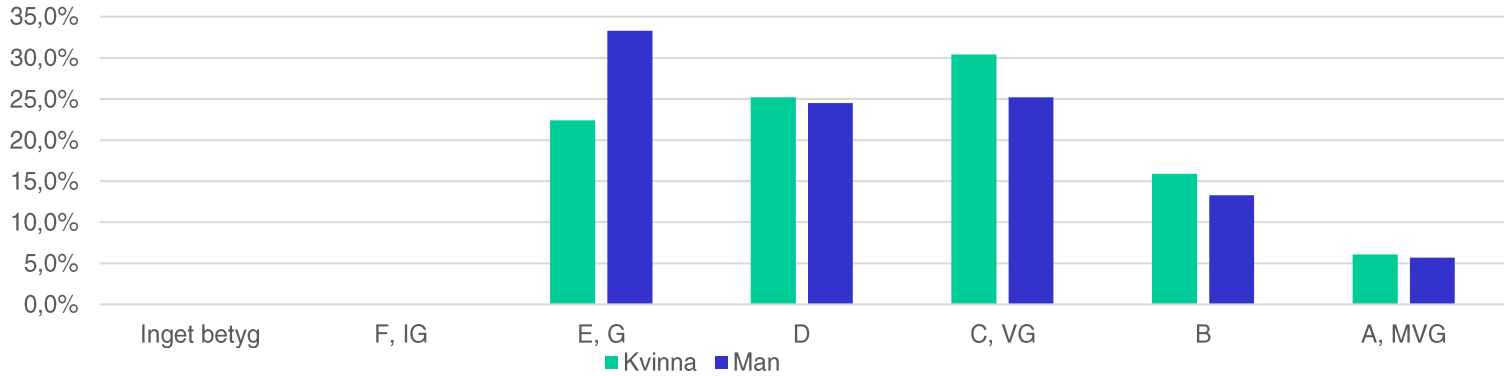
Avhopp Sfi

Orsak	Antal avbrott	Andel avbrott %
Totalt	193	
Avbrott på grund av arbete eller långtidspraktik	43	22,3%
Ej studieaktiv skolans beslut	74	38,3%
Föräldraledig	15	7,8%
Uteblivit från undervisningen av okänd anledning	11	5,7%
Flyttat till annan kommun	20	10,4%
Uteblivit av annan orsak	11	12,5%



Utvärdering och uppföljning SFI fortsättning

Betygsfördelning SFI uppdelat på kön



Utvärdering och uppföljning SFI

Genomströmningen som delvis hade minskat under 2019 fortsatte minska väsentligt under 2020. Men som tidigare finns det vissa skillnader mellan studievägar och kurser. I studieväg 1 så har den största förbättringen skett i kurs D, där vi nu kan se effekten av att elever i denna studieväg, som har fått studera på alla kurser inom en och samma studieväg, nu lyckas slutföra hela SFI i betydligt större utsträckning. Den förändringen infördes under 2017 och den har gynnat eleverna med kortast utbildningsbakgrund. Även ett förändrat arbetssätt med en tillfällig resursförstärkning mot den här målgruppen tros ha gett förbättrade resultat för just D-elever. Antal godkända elever i de övriga kurserna i studieväg 1 minskar väsentligt. Det här är ett mönster som man nu ser upprepas även i de övriga studievägarna. Genomströmningen ökar endast för eleverna i kurs D både inom studieväg 2 och 3 - i övrigt minskar det. Sammanlagt så har genomströmningen nästan halverats.

Till största del kan det här förklaras med effekterna av pandemin, dvs att under 2020 övergick SFI precis som andra verksamheter till att undervisa på distans för de flesta elevgrupperna. Bara elever i delar av studieväg 1 fick undervisas på plats. Under den senare delen på året har SFI jobbat med att i större utsträckning utveckla fjärrundervisning och livesända lektioner, som på bättre sätt motsvarar undervisningen på plats, men som helhet är detta ett arbetssätt som inte gynnar de flesta av SFI-eleverna. Många elever har sämre förutsättningar att studera hemifrån, de saknar digital kompetens och teknisk utrustning, som skolan bara delvis har kunnat kompensera för. Studievillkoren för hemmastudier på grund av brist på utrymme och andra möjligheter är betydligt sämre för den här målgruppen.



Utvärdering och uppföljning SFI forts

Av allt detta kan vi dra slutsats att SFI-verksamheten har varit mycket känslig för effekterna av pandemin och att det har uppstått en ganska stor studieskuld som nu blir en utmaning för oss att försöka åtgärda. Men försämringen av genomströmningen kan inte enbart förklaras med effekterna av pandemin. En del av förklaringen är också att antal avbrott på grund av inaktivitet och bristande progression har ökat, ibland på grund av att även elever med kortare utbildning har fått möjligheten till att delta i olika insatser för att komma ut i arbete, t e x extratjänster och även reguljärt arbete inom främst vård och omsorg. Men samtidigt är de här insatserna ofta av tillfällig karaktär vilket gör att dessa elever ibland blir tvungna att lämna SFI-studierna, för att de har svårt att kombinera arbete och studier och att de sedan också söker sig tillbaka när aktiviteten är slut.

De här effekterna har också förstärkts under pandemin. Skolan har också blivit mer effektiv i att följa upp bristande progression och själv avbryta elevernas studier om progressionen uteblir eller har blivit alldeles för långsam. Tyvärr har en del aktiviteter som har pågått under 2019 som t ex orienteringskurser för kortast utbildade inom ramen för utbildningsplikt och språkutvecklande praktik inte kunnat genomföras på grund av begränsningar under pandemin, men också för att de tillgängliga resurserna har fått omfördelas till att upprätthålla kärnverksamhet under de rådande förhållandena.



Utvärdering och uppföljning SFI forts

När det gäller placering av eleverna i grupper saknas det ofta dokumentation över de tidigare studierna och då kan man enbart utgå ifrån elevernas egen uppfattning om sina studier. Ibland stämmer den inte överens med professionens bedömning, vilket kan resultera i att eleverna behöver placeras om i andra studiegrupper. För att undvika detta och underlätta nivåplaceringar, inrättades hösten 2017 en kartläggningsenhet på SFI, vars uppdrag är att ta hand om kartläggning av elevernas förkunskaper, nivåplacering, gruppbyten, kontakt med andra aktörer och myndigheter, i syfte att förkorta elevernas studietid och underlätta etablering på arbetsmarknaden. Detta utvecklades under 2018 i samarbete med Skolverket, där vi har bidragit till att ta fram kartläggningsmaterial som ska användas på nationell nivå. Ett vidare arbete med att utveckla kartläggning och studieanpassning fortsatte under 2019.

Under perioden har det fortsatt funnits ett större antal sökande till SFI än vad vi löpande har kunnat ta emot, vilket har resulterat i att det har uppstått köer. Antalet elever som har väntat och längden på väntetiden har dock kunna variera ganska kraftigt beroende på vilket tid på året ansökningarna lämnades in, om det handlade om etableringselever eller inte, vilken studiegrupp de inledningsvis skulle placeras i, osv. Väntetiden har kunnat variera från en vecka till 4-5 månader. Mot slutet av 2019 minskade väntetiden och för många har den hållit sig kring de 3 månader som lagen kräver. Vår mottagningskapacitet har mest påverkats av brist på behöriga SFI-lärare och i viss mån tillgång till lokaler och infrastruktur, även om de ekonomiska resurser har varit tillräckliga. Det sammanlagda antalet elever under 2019 var det högsta hittills.



Utvärdering och uppföljning SFI forts

Vi har under 2020 jobbat mer intensivt med olika uppföljnings och avstämningsrutiner och också lyft betydelsen av bedömningskompetens hos lärarna i syfte att bedömning och betygssättnings ska bli mer likvärdig. Pedagogerna har vid fler tillfällen fått kompetenshöjande insatser och fått möjlighet att genom pedagogiska samtal och kollegialt lärande öka egen kompetens. Under hela året har det skett kompetenshöjande aktiviteter för att öka lärarnas digitala kompetens och mycket utveckling har skett. Det har bl. a bidragit att vi har kunnat fortsätta bedriva verksamhet med samtliga målgrupper, trots tydligt försämrade villkor under pandemin.

Antalet elever som studerar på distans har minskat något men genomströmningen har nu ökat jämfört med resultaten för 2019 och jämfört med andra grupper. Eleverna som studerar på distans på studieväg 2 har vanligtvis en långsammare progression, men har nu uppvisat en positiv utveckling. Eleverna som studerat SFI helt på distans har inte påverkats av pandemins effekter, eftersom de även tidigare har studerat på det här sättet. Nu har dock den tekniska utvecklingen och lärarnas kompetensutveckling bidragit till att det i stället har blivit en bättre måluppfyllelse för den här gruppen.

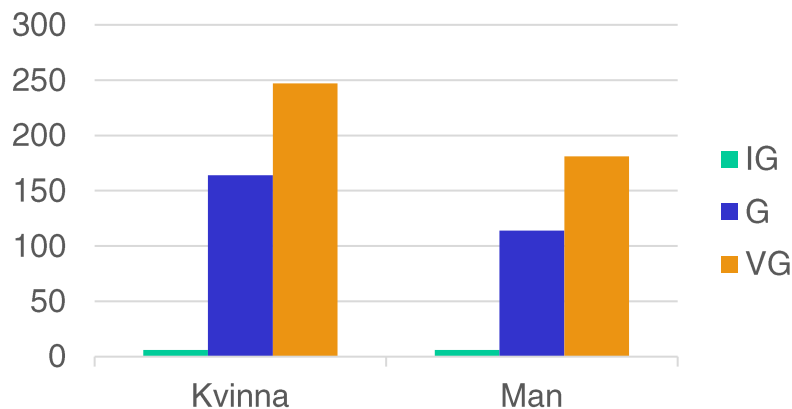
Distanslärarna har också ställt skarpare krav till att uppvisa progression och att tydliggöra förutsättningar för studier redan i början, vilket kanske har bidragit till att eleverna själva väljer att inte påbörja studier om förutsättningarna inte är de bästa.



Måluppfyllelse/betyg YH

Tandsköterska, El- och automationsingenjör, VVS- och energiingenjör

	2018	2019	2020
Verksamhetspoäng	98 315	116 242	172 060
Antal helårsplatser	123	145	179
VG	320	320	279
G	207	207	294
IG	9	9	12
streck	-	-	1



Utvärdering och uppföljning YH

- Den ökning av verksamhetspoäng från föregående år som har skett beror dels på tandsköterskeutbildningens ökning i poäng och dels fler klasser igång samtidigt.
- Andelen VG-betyg är lägre än andelen G-betyg, 36% jämfört med 38%. Man kan se en stadig ökning av andelen VG-betyg de senaste två åren, från 45% 2016 till 60% 2018. Kollegial kompetensutveckling kring pedagogik samt betyg och bedömning har startats under året och planeras fortsätta framgent, för att stärka bedömningskompetensen inom utbildningen generellt.
- Från och med höstens starter övergick El- och automationsingenjör och VVS- och energiingenjör från bunden utbildning till distans. Detta har ställt högre krav på kvalitet och ändrad pedagogik, vilket har framkommit i utvärderingar.
- 15 VVS- och energiingenjörer examinerades, av 21 startande. Från El- och automationsingenjör examinerades 16, av 20 startande. För dem som inte examinerades vid ordinarie tidpunkt finns möjlighet att göra det vid senare tillfälle.
- Tandsköterskeutbildningen startade sin fjärde omgång totalt i december. Utvärderingarna har varit övervägande positiva och de synpunkter som inkommit har behandlats och åtgärdats.



Avbrottsorsaker 2020

Orsak	Kvinnor %	Män %
Annan orsak	12,0 (9,4)	8,3 (5,5)
Arbete eller långtidspraktik	3,8 (5,2)	5,0 (10,5)
Ej studieaktiv, skolans beslut	24,7 (4,5)	32,2 (8,6)
Felval/för svår kurs	3,0 (0,2)	1,4 (0,2)
Ingen orsak angiven	44,9 (78,5)	46,7 (74,6)
Kombination arbete och studier	4,0 (1,0)	3,5 (0,2)
Personliga skäl	7,1 (1,2)	2,8 (0,4)

Föregående års siffror inom parentes.

I *Annan orsak* ingår övriga angivna orsaker till avbrott.
(Tidigare år har enbart de som angett just *Annan orsak* som skäl räknats med, varför siffrorna justerats för föregående år.)

Totalt antal elever januari-september 2020
varav antal/andel kvinnor resp. män

Totalt:	2 787	
Kvinnor:	1 553	56 %
Män:	1 234	44 %

Antal/andel avbrott kvinnor resp. män (av
totalt andel elever januari-september 2020)

Kvinnor:	652	23 %
Män:	565	20 %



Avbrott analys – skillnader kvinnor/män

- Förhållandet mellan män resp. kvinnor i studier är förhållandevis lika under 2020 jämfört med samma period året innan.
- Andelen avbrott har ökat något både för kvinnor och män.
- Andelen som gör avbrott för att gå till arbete eller praktik har minskat för både män och kvinnor.
- Andelen personer som gör avbrott och lämnar en kurs/utbildning utan att höra av sig eller ange orsak ligger fortsatt på en hög nivå men har minskat väsentligt. Minskningen är större för kvinnor än för män.
- Andelen inaktiva i sina studier, som skolan beslutat om avbrott för, har ökat. Orsaker kan med stor sannolikhet finnas i påverkan från pandemin, att studier på distans eller som fjärrundervisning har bedrivits under stor del av året, vilket krävt mycket av den enskilde eleven i fråga om självdisciplin, koncentration och ansvar för aktivitet. Men också att man t ex inom SFI-utbildningen arbetat mera systematiskt med uppföljning.



Avbrott - förbättringsområden

- Skolan bör aktivt eftersöka anledningarna till avbrott för att ge verksamheten en bättre bild av vilka åtgärder som krävs för möta individens behov.
- Personal som får kännedom om avbrottsorsaker ska ange dessa om individen själv inte gör det.
- Ej studieaktiva elever ska avbryta sina studier. Däremot kan skolan bli än bättre på att coacha eleverna i deras studier. Arbetet med att ta kontakt med eleverna så fort de visar inaktivitet, för att eleverna ska komma igång med sina studier igen kommer att fortsätta.
- Specialpedagogerna kan fortsatt stötta övriga pedagoger i ett tidigt skede för att motverka avbrott.
- Utveckling av digital kompetens för att möjliggöra studier i kombination med annat eller kombination av studier i olika former. Kan också underlätta för elever att själva anpassa studierna till den egna livssituationen. Detta har visat sig extra väsentligt under pandemin.
- Fjärrundervisningen som har utvecklats under året med anledning av pandemin kan bli än bättre och i undervisningen kan fler kontrollpunkter läggas in för att försäkra sig om att eleverna är aktiva och gör progression samt har möjlighet att få den stöttning som behövs. Viktigt är att se behoven hos varje individ.



Lärcentrumsiffror

Bibliotek

Bibliotekets utlåning har även under 2020 ökat. 11% fler utlåningar jämfört med 2019. Ökningen i detta fall beror framförallt på att andelen omlån varit fler.

Tentamensservice

m.m.

Tentamensservice genomförde 65 tentamina för distansstuderade – en minskning med 73 jämfört med 2019. Minskningen beror troligen uteslutande på coronapandemin och övergång till digitala tentor.

Efterfrågan på telebilsändningar har helt upphört. Sedan 2019 har all distansundervisning inom lärcentrumverksamheten skett via Zoom. Under 2020 var det på grund av pandemin färre distansträffar via Zoom än föregående år.

Digitala tjänster

E-tjänster

- Beställning av betyg och intyg
- Ansökan till vuxenutbildning
- Bokning av tid hos studie- och yrkesvägledare

Digitala tjänster

- Anmälan/Betalning provning
- Anmälan om avbrott på heldistanskurser
- Prövningsanmälan SFI
- Anmälan förlängning av kurser
- Anmälan till och utvärdering av uppdragsutbildning
- Klagomålsanmälan



Vuxenutbildningen nationellt 2020

- Regeringens satsning på ett nytt kunskapslyft för vuxna har fortsatt med särskilda statsbidrag för regional yrkesinriktad vuxenutbildning, lärling, lärling i kombination med SFI, yrkesförare, yrkesvux och yrkesvux i kombination med SFI. Nytt för avslutningen på året blev ett statsbidrag för stödjande insatser. Bidraget skulle användas till insatser för att möjliggöra yrkesstudier i kombination med studier inom sfi och svenska som andraspråk. Regeringen meddelade även att medfinansiering inte skulle krävas under året. Medel för detta kunde eftersökas men gav dock inte den fulla täckning man aviserat.
- Statsbidragen för regional yrkesinriktad vuxenutbildning förutsätter fortsatt regional samverkan mellan minst tre kommuner och ställer krav på kommunen att satsa motsvarande resurser.
- Ett statsbidrag har även kunnat sökas för genomförande av utbildning inom ramen för det s k äldreomsorgslyftet.
- Särskild utbildning för vuxna kom under året att bli en del av kommunal vuxenutbildning med benämningen kommunal vuxenutbildning som särskild utbildning för vuxna.
- De regionala dialogerna om vuxenutbildning och yrkesvux som Skolverket genomfört fortsatte under 2020.
- Satsningen inom DUA, Delegationen unga och nyanlända till arbete, har fortsatt på nationell nivå.
- Möjlighet att finansiera sina studier med det s k studiestartsstödet fanns fortsatt under 2020.
- Följande betänkanden har presenterats och varit ute på remiss under året:
 - "Validering – för kompetensförsörjning och livslångt lärande SOU" 2019:69
 - "Gemensamt ansvar – en modell för planering och dimensionering av gymnasial utbildning" SOU 2020:33
 - "En mer likvärdig skola – minskad skolsegregation och förbättrad resurstilldelning" SOU 2020:28
- Skolverket har under året presenterat råd till huvudmän kring anpassningar och genomförande av undervisning med anledning av pandemin och gällande smittläge samt har inhämtat information och exempel från kommunerna.
- Arbetsförmedlingen fick under året ett förändrat uppdrag som innebar att personer skulle anvisas till reguljära studier.



Nationell målbild 2021

- Stora rekryteringsbehov inom många branscher gör att det s k kunskapslyftet fortsätter med utökning av utbildningsplatser för vuxna generellt; gäller inte bara kommunal vuxenutbildning utan även yrkeshögskola, högskola och universitet samt folkbildningen. Pandemins påverkan på arbetsmarknaden och stigande arbetslöshet bidrar till de stärkta insatserna.
- Kraven på samverkan mellan kommuner samt egenfinansiering för att ta del av statsbidragen för yrkesvux kvarstår. Medfinansieringskravet sänks till att omfatta 30 %.
- Studiestartsstödet finns kvar som åtgärd även under 2021.
- Stora förändringar som gäller ämnen och kurser fortsätter och träder i kraft vid halvårsskiftet 2021.
- Universitetsämbetet, UKÄ har fått uppdraget tillsammans med Skolverket och myndigheten för yrkeshögskolan att undersöka hur utbildningsinsatser inom olika utbildningsformer effektivt kan komplettera varandra och därmed kompetensförsörja vårdens stora behov av personal. En tänkt väg som kommer undersökas är om sjuksköterskeutbildning kan genomföras på Yh-nivå med fortsatt patientsäkerhet och kvalitet likt dagens sjuksköterskeutbildning.



Utvecklingsområden & utmaningar

- Anpassa utbud och utbildningsformer efter individens behov och förutsättningar och i samverkan med andra myndigheter, anordnare och instanser.
- Genomförande av utbildningar under fortsatt pandemi.
- Fortsätta utveckla utbildningen för elever inom kommunal vuxenutbildning som särskild utbildning för vuxna, t ex med lärlingsutbildning.
- Fortsatt arbete med att nå och motivera personer med rätt till och/eller i behov av kommunal vuxenutbildning genom att t ex anpassa och utveckla information, marknadsföring, utbud och genomförande av utbildning.
- Förkorta utbildningsvägarna för nyanlända – i samarbete med Arbetsförmedlingen, andra kommunala insatser (SOC försörjningsstöd/arbetsmarknadsinsatser) och gymnasieskolan.
- Digitalisering och automatisering; inkl. fjärrundervisning.
- Kvalitetsuppföljning av och i samarbete med externa utbildningsanordnare.
- Kompetensförsörjning och rekrytering av behörig personal.
- Fortsatt implementering av arbete i Teams.
- Implementering av ny lärplattform – Unikum samt införande av nytt elevregistersystem.
- Utveckling av Lärcentrum gemensamt i samverkansområdet Femkanten främst men även gemensamt i de två nordligaste regionerna.
- Fokusområde en identitet inom Arbetsmarknadsförvaltningen kring det gemensamma kompetensförsörjningsuppdraget t ex inom satsningen Kompetenslotsen.
- Stärka kompetensen internt kring arbetsmarknad och arbetsliv för att fortsätta arbetet med att utveckla vägledning som hela skolans ansvar och för att synliggöra det gemensamma uppdraget externt.
- Fördjupad och utökad samverkan med andra kommuner i det gemensamma utbildningsuppdraget.
- Fler yrkesutbildningar i egen regi.
- Som komplement till Vuxenutbildningens befintliga gymnasiala lärlingsupplägg för fordonsindustrin kommer det att tas fram en Yh-ansökan under kommande vår som i nuläget har arbetsnamnet *alternativa bränslen- personbil*. Denna satsning ska svara upp mot den intensiva teknikutveckling som råder inom fordonsbranschen och rusta studenterna för framtidens moderna arbetsplatser.



Sammanfattning

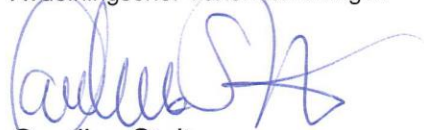
- Vuxenutbildningens arbete har ett fokus på tillgänglighet och möjliggörande för personer som av olika anledningar har svårt att komma in på arbetsmarknaden och därför behöver studera; individer som inte fullgjort sin gymnasieutbildning, har en funktionsnedsättning, är födda utanför Europa eller behöver ställa om för en ny yrkeskarriär. Ett annat fokus ligger på att tillgodose arbetslivets behov av kompetent arbetskraft. Antalet deltagare inom vuxenutbildningen ligger ganska konstant; personer i utbildning har minskat inom vissa skolformer men ökat inom andra. Måluppfyllelsen i form av slutförda kurser och uppnådda betyg har minskat och andelen avbrott har ökat något.
- Antalet deltagare inom lärlingsutbildning ligger fortsatt på en hög nivå och fler yrkesutbildningar i kombination med SFI/Svenska som andraspråk kommer att tas fram. Yrkehögskoleutbildningar inom bristyrken såsom El- och automationsingenjör, VVS- och energiingenjör och Tandsköterska bedrivs i syfte att säkra kompetensförsörjningen.
- Vuxenutbildningen bedriver fortsatt yrkesförberedande SFI inom vård och omsorg. Genomströmningen inom SFI har minskat och antalet kurser som avslutats med betyg har minskat avsevärt i jämförelse med året innan. Pandemins påverkan har varit stor inom skolformen.
- Samverkan med Arbetsförmedling fortsätter kring studiestartsstödet men har förändrats i stort beroende på Arbetsförmedlingens förändrade uppdrag. Personer inskrivna på Arbetsförmedlingen anvisas att söka reguljär utbildning och personer i extratjänst kombinerar ibland denna med studier inom vuxenutbildningen.



Ledningsgruppen Vuxenutbildningen ansvarar för sammanställningar, analyser och kommentarer i kvalitetsredovisningen.




Birgitta Nilsson
Avdelningschef Vuxenutbildningen



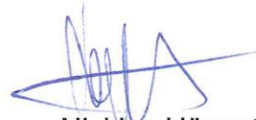
Caroline Stoltz
Enhetschef



Hans Nilsson
Rektor



Sana Suljanovic
Rektor



Nicklas Häggström
Rektor

